

# RollerMouse® Red

Product Manual *Wireless*



contour 

## Innholdet i esken

1. RollerMouse Red Wireless
2. To korte tastaturhevere
3. To lange tastaturhevere
4. Håndleddstøtte
5. Nøkkel til å fjerne håndleddstøtten
6. Dongel (trådløs mottaker)
7. USB 2.0 kabeladapter
8. USB til Micro USB-kabel / Ladekabel
9. User Guide



## RollerMouse funksjoner

- A. Rullestav
- B. Hastighets LED
- C. Kopiere
- D. Lim inn
- E. Venstreklikk
- F. Høyreklikk
- G. Scrollhjul
- H. Ettrykks dobbeltklikk
- I. På/av-bryter
- J. Oppbevaringsrom for dongel

Last ned driveren vår på [www.contourdesign.no](http://www.contourdesign.no) for ytterligere musefunksjoner og spesifikke Macinnstillinger.



## Posisjonere tastatur

Sjekk høyden og vinkelen på tastaturet før du plugges inn enheten, og finn oppsettet som er mest komfortabelt for deg. Bruk tastaturheverne for å oppnå ønsket vinkel og høyde på et hvilket som helst tastatur. Mellomromstasten på tastaturet bør ligge rett over rullestaven. For å oppnå optimal ergonomisk stilling skal forkanten av tastaturet ligge så nær rullestaven som mulig.

Balance-tastaturet er designet spesifikt for RollerMouse Red Wireless og er plassert parallelt med rullestaven. Balance-tastaturet er i tillegg enkelt å justere til positiv, nøytral eller negativ stilling.



Negativ stilling



Nøytral stilling



Positiv stilling

## Montere tastaturheverne

Sett enden til tastaturheveren **2** inn i sporet på baksiden av RollerMouse Red Wireless.



## Justere tastaturheverne

Sidestill sporene på de korte **2** og lange tastaturheverne **3**, og press sammen de to delene til du hører dem klikke på plass.



Negativ stilling



Nøytral hevet



Nøytral flatt



Positiv stilling

## Strømbryter

Strømbryteren er plassert på undersiden av RollerMouse Red. Før du tar i bruk RollerMouse Red, må du sørge for at strømbryteren er PÅ. Utstyret trenger bare å slås av under reiser eller når det skal oppbevares over lang tid.



## Kople til en PC/Mac

Sett den trådløse mottakeren eller ladekabelen inn i USB-porten på datamaskinen. Vent noen sekunder mens programvaren installeres automatisk.



## Bruke rullestaven

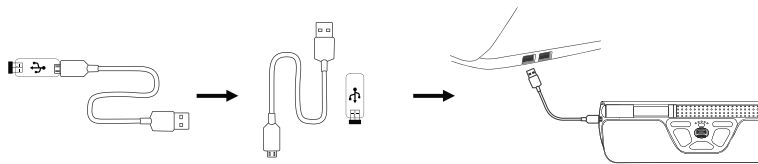
Rullestaven **A** har to funksjoner:

- Trykk ned rullestaven for å venstreklikke.
- Beveg rullestaven fra side til side og opp og ned for å bevege markøren.



## Lading

For å lade opp musen, fjern dongelen fra forlengerkabelen og sett Micro USB-kabelen inn i musen. Musen vil bli fullt oppladet i løpet av 6 timer, og du kan bruke musen mens den lades.



## Paring

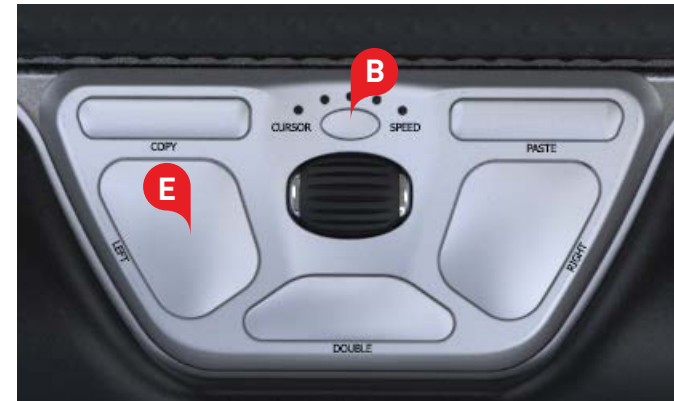
Sørg for at musen og dongelen er nære hverandre, og hold venstreklikk- **E**, høyreklikk- **G** og markørhastighetsknappen **B** nede samtidig til LED-indikatoren lyser grønt og blinker to ganger.



## Justere rullestavens klikkmotstand

Klikkmotstanden angir rullestavens klikkfølsomhet. For å endre klikkmotstand, trykk og hold inne knappene **E** og **B** i to sekunder. LED-lyset viser deretter gjeldende klikkmotstand. Fortsett å holde inne **B**-knappen, slipp **E**-knappen og klikk deretter på **E**-knappen igjen. Slipp begge knappene når du har valgt ønsket klikkmotstand.

Merk: Rullestavens klikkfunksjoner kan skrus av ved å bruke metoden ovenfor, ved å bevege scrollhjulet til alle LED-lampene lyser.



## Batterinivå

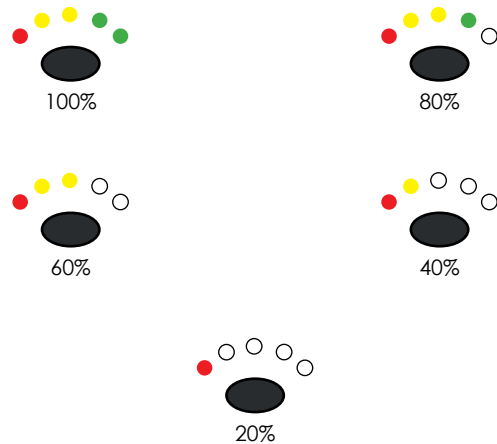
Din RollerMouse Red leveres forhåndslandet og har en forventet batteritid på opptil 3 måneder ved gjennomsnittlig daglig bruk.\*

RollerMouse Red har et innebygd oppladbart batteri. For å se musens batterinivå trykker du én gang på markørhastighetsknappen. RollerMouse vil først vise gjeldende markørhastighet (DPI), og deretter det gjeldende batterinivået.

Hvis batterinivået på RollerMouse Red er lavt, vil det midterste LED-lyset begynne å blinke rødt.

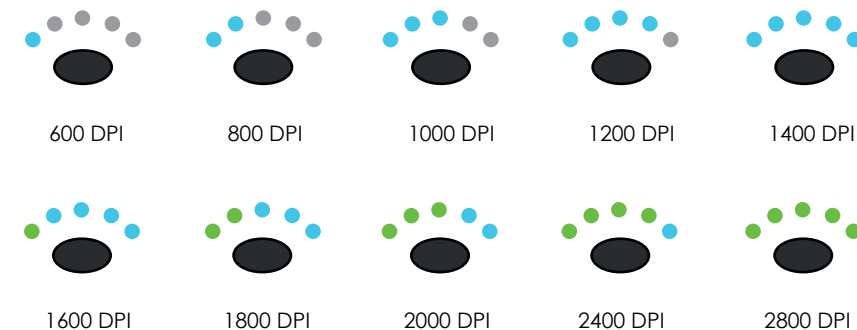
For å lade batteriet plugges du ladekabelen inn i musen og kobler den til en USB-port på datamaskinen din (se side 5). RollerMouse Red vil bli fullt oppladet i løpet av 6 timer, og du kan fortsette å bruke musen mens den lades.

\*Batteritiden kan variere avhengig av bruken.



## Endre markørhastighet

Trykk på knappen **B** for å justere markørhastigheten. Du kan velge mellom ti ulike hastigheter, fra sakte (600 DPI) til rask (2800 DPI). Hastigheten indikeres av LED-lysene, som vist på bildet.



## Brukerinnstillinger

RollerMouse Red Wireless har 3 moduser. PC-modus, Mac-modus og HID-modus. (For Linux) Bruk følgende kommandoer til å endre brukerinntillingene slik at de passer til operativsystemet ditt.

- Trykk og hold nede knappene **B** og **C** i to sekunder. Du vil se LED-lys blinke for hver modus.
- Mens du holder **B** nede, slipp opp **C** og klikk på **C** for å skifte mellom de forskjellige modusene.
- Slipp opp begge knappene når du har kommet frem til den modusen du ønsker.



## Forskjellige modus innstillinger

<b>PC-Modus</b>	LED-lys tenes fra venstre mot høyre.	Windows
<b>MAC-Modus</b>	LED-lys tenes fra høyre mot venstre.	OS
<b>HID-Modus</b>	LED-lys tenes fra begge sider mot midten.	Eksempel: Linux

## Dobbelklikknapp med flere funksjoner

Dobbelklikknappen har fem ulike funksjoner. Det røde LED-lyset i markørhastighet/batterinivå-indikatoren viser hvilken funksjon som er aktiv.

For å endre funksjonen til dobbelklikknappen, hold inne **B**-knappen og klikk deretter på **H**-knappen. LED-lysene vil indikere gjeldende innstilling. For å veksle mellom de andre tilgjengelige modusene, hold inne **B**-knappen, slipp **H**-knappen og klikk deretter på **H**-knappen igjen. Slipp begge knappene når du har valgt ønsket innstilling.



	Middle click
	Double click
	Left click
	Right click
	Freeze click*

\* Freeze click-funksjonen kan brukes til å sentrere eller flytte på rullestaven uten å bevege markøren.

Dette kan være praktisk ved arbeid med flere skjermer, der markøren har havnet i en tredje skjerm og brukeren ønsker å sentrere rullestaven så den er tilpasset skjermen.

## Håndleddstøtten

Vi anbefaler at du bruker håndleddstøtten **4**, men hvis du av en eller annen grunn ønsker å fjerne den kan du løfte forkanten av RollerMouse og la den ligge i din venstre hånd. Sett nøkkelen for fjerning av håndleddstøtten **5**, inn i sporet i høyre ende av enheten og vri nøkkelen mot klokken.

Hvis du vil sette håndleddstøtten tilbake etter å ha fjernet den, kan du smekke den inn i sporet foran på RollerMouse Red.





For mer informasjon, se:  
[www.contourdesign.no](http://www.contourdesign.no)

Contour Design Norge AS  
Karoline Kristiansensvei 7  
0661 Oslo  
Norway  
Telefon: + (47) 21 66 17 16  
E-post: [info@contour-design.com](mailto:info@contour-design.com)

Testet for å være i samsvar med  
FCC og IC-standardene.



### FCC-erklæring

Endringer eller modifikasjoner som ikke er uttrykkelig godkjent av instansen som skal sikre overholdelse, kan ugyldiggjøre brukerens rett til å bruke utstyret.

Utstyret er testet og funnet å overholde grenseverdiene for digitalt utstyr i Klasse B, i henhold til det amerikanske FCC-regelverkets Del 15. Disse grenseverdiene skal gi rimelig beskyttelse mot skadelig interferens i en boliginstallasjon. Dette utstyret genererer, bruker og kan sende ut radiostråling, og hvis det ikke installeres og brukes i henhold til instruksjonene, kan det forårsake skadelig interferens med radiokommunikasjon. Det kan uansett ikke gis noen garanti for at interferens ikke vil forekomme i en bestemt installasjon. Hvis dette utstyret forårsaker skadelig interferens for radio- eller TV-mottaket, noe som kan avgjøres ved å slå utstyret av og på, kan brukeren forsøke følgende for å korrigere interferensen:

- Snu på eller flytte mottakerantennen.
- Øke avstanden mellom utstyret og mottakeren.
- Koble utstyret til et uttak på en annen krets enn den mottakeren er koblet til.
- Kontakte forhandleren eller en erfaren radio/TV-tekniker for hjelp.

Dette utstyret overholder FCC-regelverkets Del 15. Bruken er underlagt følgende to betingelser: (1) Dette utstyret kan ikke forårsake skadelig interferens, og (2) Dette utstyret må akseptere enhver interferens som mottas, også interferens som kan forstyrre funksjonaliteten.

### IC-erklæring

Dette utstyret overholder Industry Canadas lisensfritatte radiostandardspesifikasjoner. Bruken er underlagt følgende to betingelser:

- (1) Dette utstyret kan ikke forårsake interferens; og
- (2) Dette utstyret må akseptere enhver interferens, også interferens som kan forstyrre utstyrets funksjonalitet.

Forkortelsen «IC» foran sertifiserings-/registreringsnummeret betyr bare at Industry Canadas tekniske spesifikasjoner er oppfylt. Dette produktet oppfyller Industry Canadas gjeldende tekniske spesifikasjoner.

### Garanti

Ved en eventuell funksjonssvikt som skyldes fabrikkasjonsfeil, vil vi erstatte produktet. Denne garantien dekker ikke skade som skyldes feil bruk av produktet.

### Merk!

Hvis du prøver å ta din RollerMouse fra hverandre, blir garantien ugyldig.

contour